

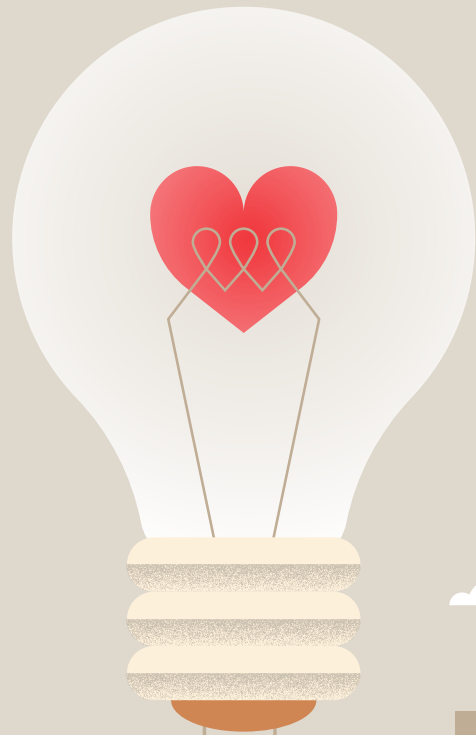


BRIDGE

<http://www.dropin.or.kr>

架橋

2020. 1월 VOL.14



서울특별시립
구세군브릿지종합지원센터

03741 서울시 서대문구 서소문로 57-1 (합동 13)
Tel. 02)363-9199, 9195 Fax. 02)363-9198



Contents

- 03 | 인사말
- 06 | 새희망고용지원센터의 사업을 종료하며
- 08 | 따뜻한 겨울나기 지원 안내
- 10 | 희망원룸 입주자 생활 수기
- 11 | 집단심리치료 프로그램 참여자 사례
- 12 | 2019 나눔의 숲 체험
- 13 | 행복한 개심가(改心家)
- 14 | 자활 프로그램
- 15 | 브릿지종합지원센터 역량강화교육(사례관리교육)
- 16 | 2019년 1월~12월 브릿지 종합지원센터 실적 보고
- 17 | 2019년 브릿지종합지원센터 후원금 내역·세입세출 결산서
- 18 | 따뜻한 손길에 감사드립니다

발행처

서울시립 브릿지종합지원센터
서울시 서대문구 서소문로 57-1
(우 03741)
T. 02)363_9199, 9195
F. 02)363_9198

발행인

이문재

편집인

김남영

발행일

2020년 1월

디자인 제작

예함



인사말



원장 이문재

노숙인의 ‘돕는 배필’이 되고자 합니다.

미국의 인류학자인 조지 피터 머독이 쓴 '사회 구조(Social Structure-1949)'에서 '핵가족(Nuclear Family)'이라는 용어를 썼을 때만 하더라도 '더 쪼갤 수 없는' 가족의 형태라고 지칭한 핵가족이 지금처럼 붕괴하는 현상을 예상하지 못했을 것입니다. 이제는 핵가족사회를 뛰어넘어 '1인 가구'가 제3의 가족의 형태로 나타나고 있습니다.

보건복지부 자료에 따르면 고독사와 연관된 우리나라의 무연고 사망자는 2013년 1271명에서 2014년 1388명, 2015년 1679명, 2016년 1832명, 2017년 2020명, 2018년 2549명으로 매년 늘고 있으며, 5년 새 두 배 이상 증가했습니다.

무연고 고독사는 주로 홀로 사는 중장년층과 노년층 및 노숙인들 사이에서 생겨났는데, 특히 노숙인 가운데 중장년층은 오랜 시간을 거리노숙인으로 살아왔던 사람들입니다.

IMF 경제위기 이후 자신들의 주된 거처였던 거리에서 많은 시간을 보낸 후, 이제는 시설로 입소하였고 고시원, 쪽방 같은 임시거주지로 들어간 사람들인 것입니다.

자익든 타익든 거리에서 시설로, 임시거주지로 옮겨간 것이지만 거리에서 홀로 지내왔듯이 조금 나아진 거처에서도 홀로 살아가고 있으며, 지역사회에 구성원이 되었지만 지역사회 사람들과 관계를 맺지 못하는 '고립된 자립'이라는 새로운 형태의 고독에 놓여있는 것입니다.

고독사 관련 통계에서 두드러지는 점은 노인이 아닌 중장년층의 고독사 비중이 높다는 것이며 특히 남성 중장년층의 고독사가 이미 노인을 넘어선 지역도 있다는 사실입니다.

도시지역보다 중소도시나 농어촌지역은 심각한 수준으로 나타나고 있습니다.

1인 가구의 증가와 이로 인한 고독사의 노출위험이 커져가는 현실앞에서 '고독사예방사업'을 운영하는 지자체도 있습니다. 주변이웃들과 교류가 단절되고 복지서비스를 받지 못하는 고독사 고위험 1인 가구에게 반찬을 지원하고 안부를 확인하는 서비스를 실시하고 있는 것입니다.



노숙인의 고독사는 노인의 고독사와 많은 부문에서 닮아있습니다.

가족해체, 자녀와 단절, 사회활동 중단, 심신미약 등 공통적인 요소와 여기에 알콜, 약물, 도박, 정신문제 등 요인들이 합쳐져서 고독사의 위험이 더 높게 나타나고 있는 것입니다.

1980년대부터 고독사가 사회문제로 떠오른 일본에서는 고독사를 ‘고립사’라고 불렀습니다.

사회적 고립이 죽음의 형태로 표면화되었다는 이유에서 그렇게 불렀습니다.

‘고독과 고립’ 노숙인의 처지를 단적으로 보여주는 말이라고 생각합니다.

때문에 일본은 지역 주민이나 신문배달, 택배업자 등이 독거노인을 비롯해 고독사 위험이 높은 사람들을 관찰하고 보호합니다. 대상자 명부를 작성해 지도로 만들어 공유하고, 사업에 참여하는 주민과 사업자들의 상담이나 신고를 받는 센터도 운영하고 있습니다.

프랑스도 국가적 차원의 활동단체(모나리자·Monalisa)를 조직한 뒤 이 단체를 통해 독거노인을 정기방문하거나 사회관계를 증진하도록 돕는 프로그램을 운영하고 있고 지자체마다 노인클럽을 활성화하여 고독사를 예방하고 있습니다. 호주는 웹사이트에 등록된 시민들이 독거노인들에게 도움을 줄 수 있도록 연결하는 ‘독거노인 입양’ 제도를 운영하고 있는데 인적 교류를 통해 같은 지역주민들이 고독사 예방에 참여하고 있습니다.

덴마크의 ‘코하우징’, 일본의 ‘컬렉티브 하우스’ 같은 주거공동체 프로그램은 주방, 식당, 세탁실 등 공간을 함께 쓰며 이웃과 나누면서 사생활은 보장받을 수 있도록 하고 있습니다.

우리나라 노숙인의 고독사는 오랜 시간 노숙과 실직, 스트레스와 알콜의존, 우울증과 조현병등 복합적인 요인이 얽혀있습니다. 삶의 의욕을 잃어버리고 인간관계는 무너져서 회복이 어려운 중증의 환자와 같다는 것입니다. 복지서비스나 지원이 아무리 넘쳐나도 실제적으로 다가가지 못하거나 전달체계가 제대로 발동하지 못하면 ‘송파 세 모녀사건’ ‘성북동 네 모녀사건’과 같은 안타까운 일들이 앞으로도 계속 생겨날 것입니다.

그래서 장애인을 대상으로 지역사회와 주민들이 모임을 만들고 장애인과 함께 사는 활동을 실천하고 있는 영국의 ‘스몰 스파크(small spark)’ 같은 프로그램은 노숙인의 고독사와 고립된 생활을 벗어나게 하는 좋은 대안이 될 것입니다.



구세군브릿지종합지원센터에서는 노숙인의 고독사를 예방하고자 기본적인 서비스와 프로그램을 운영하고 있습니다. 긴급보호가 필요한 노숙인에게 무료급식, 응급잠자리를 제공하고 특히 혹서기, 동절기에 알코올 및 정신·지체장애 노숙인의 객사를 예방하고자 전수조사 및 거리상담에 주력하고 있습니다. 노숙인들이 언제든지 센터를 내방하여 목욕·세탁, 응급의료지원 등 생활지원 서비스를 받을 수 있도록 하고 있으며 전문상담을 통해 일자리정보를 제공하고 취업처를 연계하여 희망을 갖고 자신감을 회복하도록 돕고 있습니다.

더불어 시설입소와 임시주거지원 사업을 통해서 안정적인 주거환경도 제공하고 있습니다.

노숙인의 욕구와 선택을 중시하며 정기적인 상담을 통해 노숙인의 욕구에 따른 맞춤형 서비스를 제공받을 수 있도록 하고 있습니다.

특히 종교, 예술, 체육, 문화, 취미 등 다양한 ‘공동체프로그램’을 개발하고 노숙인이 함께 참여하는 ‘제2의 가족공동체’를 구성하여 더 이상 고립, 고독하지 않도록 관계망을 맺어주는 일에 주목하고 있습니다.

노숙인을 대상으로 정부와 복지부에서 추진하여 왔던 지역사회와 주민들이 노숙인을 배척하고 편견을 가지는 것이 아니라 관심을 가지고 함께 어울려 살아가도록 지원하는 ‘노숙인 커뮤니티케어’ 프로그램이 조속히 실현되어야 할 것입니다.

또한 주거지원과 시설입소 이후에 노숙인의 상담이 종결되는 것이 아니라 지속적인 사례관리를 통해 센터와 시설, 시설과 지역사회, 지역사회에 노숙인을 연결하여 지속적인 교류가 되도록 해야 할 것입니다.

“여호와 하나님이 이르시되 사람이 혼자 사는 것이 좋지 아니하니 내가 그를 위하여 돕는 배필을 지으리라 하시니라”(창 2:18)

흔히 고독사를 사회적인 방임이라고 말합니다. 노숙인도 혼자 사는 것은 좋지 않습니다. 어쩔 수 없이 거리에서 시설에서 고시원 등에서의 은둔생활은 고독과 한 몸이 되는 것입니다.

2020년 새해에도 노숙인에게 돕는 배필이 되고자 브릿지센터의 모든 역량과 최선을 다할 것을 다시 한번 다짐해봅니다.



새희망고용지원센터의 사업을 종료하며



구세군새희망고용지원센터는 실직으로 어려움을 겪고 있는 구직자의 구직 활동을 지원하기 위해, 고용노동부의 민간위탁으로 설립되고 브릿지종합지원센터에서 운영한 취업전문기관입니다. 저소득 및 경제적 빈곤계층의 자활을 돕고, 안정적인 구직활동 보장 및 신속하고 정확한 정보의 제공을 통하여 완전한 사회인으로서의 자아실현을 이룩할 수 있도록 도움을 주고자 2007년 설립되어 2019년까지 약 12년간 많은 이용자들이 일자리를 얻어 사회로 나아가는 길잡이가 되었습니다.

노숙인을 비롯한 취업이 어려운 취약계층의 직업 알선에 많은 도움을 주어왔지만 고용노동부의 지침에 따라 2019년 12월 31일을 마지막으로 사업을 종료하게 되었습니다. 그동안 새희망고용지원센터에서 근무해 오신 직업상담사, 사회복지사분들께 감사의 말씀을 전합니다.

새희망고용지원센터의 발자취

2007

- 서울지방노동청서부고용센터와 새희망고용지원센터 운영위탁약정체결
- 어르신일자리한마당(취업박람회)참여
- 노동부취업지원민간위탁고객만족도우수기관선정



2008

- 취업준비를 위한 서비스 제공 (주민등록복원 및 이용자 증명서 발급)



2009

- 취업지원프로그램운영 (신용회복지원사업, 단도박프로그램, 알코올절주교육프로그램)



2011

- 노동부민간위탁사업 '새희망고용지원센터' 최우수기관선정



2012

- 구직자 자아존중감 향상 및 자신감 회복을 위한 독서프로그램신설
- 서울고용노동청기관평가'A'등급



2013

- 면접교통비지급, 취업성공사례발표회
- 찾아가는취업상담진행



2014

- 구인업체 발굴 활성화와 취업자 사후관리강화
- 자활프로그램사업희망식당오픈



2015

- 서울고용노동청기관평가'A'등급
- 고용노동부장관표창(이호영시설장)
- 서울시 '중장년인생이모작한마당' 참여
- 서울고용노동청기관평가 'A' 등급



2016

- 서대문구청사회복지기금사업
- "취업&한마음희망더하기" 행사개최
- 청조이엔씨MOU체결



2017

- 서울시노숙인일자리박람회참가
- 서대문구일자리박람회참가
- 특별자활근로자 민간 일자리 전환설명회 개최
- 두잉씨엔에스MOU체결



2018

- 두손컴퍼니MOU체결
- (주)후니드MOU체결
- 구로중독관리통합지원센터 MOU 체결
- 청량리코레일희망일자리사업 참여
- 취업지원프로그램운영



2019

- 한국가정법률상담소MOU체결
- 청량리코레일희망일자리사업 참여
- 취업자를 위한 자조모임진행
- 노숙인등 알콜중독 사례관리 참여
- 자존감회복프로그램 진행



따뜻한 겨울나기 지원 안내

동절기 거리노숙인 보호를 위한 체계적인 지원과 서비스를 위해 대책을 강구하고 거리 아웃리치 상담 활동을 보다 전문적이고 세분화 하여 거리노숙인 보호에 최선을 다하고자 합니다.

1. 개 요

▶ 활동 기간 : 2019. 11. 16 ~ 2020. 3. 15

▶ 활동 방향

- 노숙인 유형별 서비스 연계 방안

- 거리 상담 인력구성

| 노숙 유형 | | 연계 내용 |
|--------------|--------|--|
| 일반 노숙인 | 근로 가능 | - 일시 보호 및 쉼터 입소 연계 - 임시주거지원을 통해 주거지 확보 - 특별자활근로, 취업상담을 통해 일자리 연계 |
| | 근로 불가능 | - 임시주거지원을 통해 기초생활수급혜택 지원 - 시설 및 병원 연계 |
| 음주노숙인 | | - 종합지원센터 일시 보호 및 응급구호방 연계 - 익일 상담 후 욕구에 맞는 서비스 연계 |
| 응급노숙인 | | - 병원 연계 - 퇴원 후 임시주거지원 연계 |
| 알코올 및 정신 노숙인 | | - 상담 및 관찰을 통해 알코올, 정신 질환 노숙인 지속 관리 - 정신보건상담 연계 |

| 구분 | 상담인원 | 활동내용 |
|-----------|------|--|
| 서울시 상담원 | 4 | 활동시간 : 20:00~23:00 활동지역 : 을지로, 시청, 종로 시의회 등 지하철역사, 지역 내 소공원 등 노숙인 밀집지역 및 민원발생 외곽지역 거리노숙인 보호 |
| 산재지역 주간순찰 | 2 | 활동시간 : 09:00~13:00 활동내용 : 거리노숙인 동사 방지를 위한 동절기 새벽 순찰, 거리노숙인 응급보호 강화 |
| 산재지역 야간순찰 | 2 | 활동시간 : 19:00~23:00 활동내용 : 거리노숙인 동사 방지를 위한 동절기 새벽 순찰, 거리노숙인 응급보호 강화 |
| 심야순찰 | 6 | 활동시간 : 00:00~04:00 활동내용 : 거리노숙인 동사 방지를 위한 동절기 새벽 순찰, 거리노숙인 응급보호 강화 |

2. 응급구호반 구성 및 협력관계구축

▶ 활동내용

- 밀집지역 순찰을 강화하여 응급 상황 신속 대처
- 1:1 밀착상담을 통해 거리 노숙인 유형별 파악 및 맞춤형 조치
- 정신질환 및 알콜 중독 거리 노숙인의 경우 정신보건 팀에 진료 의뢰

▶ 기타 민원 발생지역

- 서대문구, 종로구, 중구 등 각 구청별 민원발생 지역 파악
- 동사방지 및 서비스 연계를 위한 상담, 순찰 강화

3. 거리노숙인 응급구호 서비스

▶ 센터 응급 숙박 최대 제공

- 대상 : 지역 내 거리노숙인
- 응급숙박인원 : 응급 숙박 인원 64명



○ 운영내용 :

- 거리 아웃리치 시 요보호 노숙인 및 종합지원센터 이용희망 노숙인
- 지자체, 지구대 연계 노숙인 보호(익일 상담 후 서비스 연계)
- 동절기기간 응급 숙박 최대 제공(지하휴게실- 메트리스 이용)

▶ 응급 구호방 운영 (2019.11.01 ~ 2020.2.29)

- 대상 : 지역 내 거리노숙인
- 운영내용 : 응급 구호방 2개소
 - 센터 숙박이용자 중 희망자를 구호방으로 안내
 - 아웃리치 상담 중 구호방이용 희망자 안내
 - 임시주거지원 대상자중 지원 종료자(위급상황자)



▶ 주간 시간 상담활동 강화

- 주취 노숙인 및 요보호 노숙인 심층 상담 강화 및 관리
- 야간 아웃리치 이외 주간 상담 활동 강화

| 시간 | 인원 | 활동 지역 |
|-------------|---------|-------------------|
| 09:00~13:00 | 특별자활 2명 | 을지로, 시청, 시의회 등 |
| 14:00~17:00 | 특별자활 2명 | 상담 지역 이외 취약 공원 순찰 |



○ 민원발생 대처 및 노숙인 보호

- 주간 거리 활동을 통해 노숙인 보호 및 서비스 연계

▶ 동절기 주간, 심야 순찰 강화 (2019.11.16 ~2020.3.15)

- 주간 및 심야 시간 지역 내 동사방지 및 상담보호센터 보호, 익일 서비스 연계

○ 운영내용

- 동절기 동사자 방지 및 거리노숙인 보호

→ 주·야간 조 : 4명

→ 심야 조 : 6명

→ 특별자활근로자 : 6명 (2명씩 3개조)

| 구분 | 순찰 지역 | 내용 |
|----|------------------------|--------------------------------|
| 1조 | 서대문지역 → 신촌지역 | - 동사 방지를 위한 지역 순회 순찰 |
| 2조 | 중구지역 (을지로입구역, 2~5가 주변) | - 응급구호방, 희망지원센터, 종합지원센터, 병원 연계 |
| 3조 | 종로지역 (시청주변, 종각, 광화문) | |

▶ 동절기 응급 물품 지급

- 동절기 동사 방지를 위한 응급 구호품 지원

- 기관구입 및 후원 (침낭, 깔판, 핫팩)

- 센터 자체 물품 지원 (장갑, 양말, 목도리, 모자 등 방한용품)

희망원룸 입주자 생활 수기



이00 씨

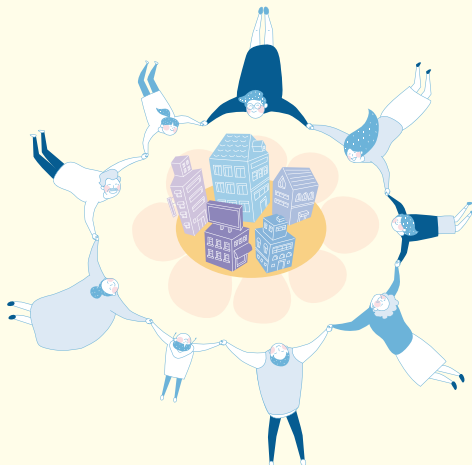
조용한 아침을 깨우는 부산한 움직임에 잠이 깬다. 아침을 맞아 출근하려는 움직임이 정겹게 들리어 온다. 아현동의 희망원룸에 입주하여 듣게 된 앞으로의 생활환경이 마음에 와 새겨 진다.

집을 떠나 생활한지 어언 15년이 훌쩍 넘었다. 서울로 무작정 상경하여 을지로에서 노숙생활을 하다 구세군 브릿지 종합지원센터 직원의 권유로 시설을 이용하면서 특별자활근로를 하여 서대문 소재 고시원에서 생활하였다. 거기도 나쁘진 않았지만 희망원룸은 그 전의 환경과는 너무 다르고 편안하며 분위기가 밝다.

가정불화로 인해 마음고생을 하며 서울로 상경하여 될 대로 되라는 심정으로 인생을 포기 한 것 마냥 생활하다 희망원룸에 들어오니, 무의미했던 지난 생활과는 너무 동 떨어진 천국과 같은 생활 환경에 큰 만족을 느끼고 있다.

서울시 관계자와 희망원룸에 있는 직원들의 따뜻한 보살핌에 마음이 항상 푸근하다. 요즘은 나이가 들어 특별자활근로도 쉽지 않다. 지체장애(3급)를 가지고 있어 일을 하기가 더욱 힘이 든다. 하지만 직원들의 권유와 계획으로 희망을 가지고 생활 할 수 있게 되었다. 나이가 많다고 기초생활수급신청을 하기로 하였으며, 조그마한 희망이 보여 더욱 즐겁게 생활을 할 수 있을 것 같다.

얼마 남지 않은 생애 새로운 기회와 목표가 있어 행복하다.



집단심리치료 프로그램 참여자 사례



직업재활을 위한 대인관계 증진 집단프로그램 :

근로능력을 소유하고 자활의지가 있는 노숙인을 대상으로 직업재활을 위한 사전 과정으로 진행되는 집단프로그램입니다. 즉 타인과의 관계 속에서 나를 힘들게 만드는 대인관계 상황과 해결 방식 등을 알아보고 서로의 Real Want 탐색과 지각된 세계의 차이를 수용할 줄 알며, 타인과의 상호작용 전반을 대상으로 대인관계 능력을 향상시키기는 것입니다.

김O훈 (63년생)

김선생님은 커피바리스타 과정을 신청하러 사무실에 오셨으나 실무자의 권유로 집단심리치유프로그램을 듣게 되었고 처음엔 불만도 있었으나 전과정이 본인에게 시의적절하게 꼭 맞는 프로그램이었다고 담당자에게 신청하게 해주어 고맙다고 연속 말씀하셨다. 녹록치 않았던 본인의 삶은 희망하거나 스스로 선택하지 않았으나 처해진 상황들은 몹시 어려웠었다. 어린 시절 어머니와 부산지역 길에 서있다 형제원에 강제 입소가 되었고 그 곳에서 고단한 하루하루를 보낼 수밖에 없었다. 그 곳에서는 하물며 글을 배워 주지도 않았고 학교 공부는 생각도 못했다. 스무살이 다 되어 그 곳에서 나온 후에 의탁할 곳이 전혀 없어 원양어선 배를 타게 되었고 선원들에게서 한글은 알고 있어야 한다고 하여 글을 배 위에서 배우게 되었다. 학문의 길을 접하지 못한 것이 한이 되었는지 교육에 열정이 남달라서 적극적이셨다.

그 분의 인생향로는 순풍에 돛단배처럼 순탄하지만은 않았다. 또한 같이 참여했던 모듬원들은 각기 다른 인생을 살아왔기에 어려운 상황들을 한 고개 넘어가며 서로에게 건네는 격려의 말이 따뜻했다. 적극적인 성격으로 수업 종료 후에는 합창단원으로 음악회 발표회도 가지셨으며 어려운 형편인데도 나누고 싶다고 참여자분들에게 식사를 대접하겠다고 그렇게 보답을 하시겠다고 하셨다.

수업과정이 자신을 바라보고 ‘아하 그래서 내가 힘들었구나, 괜찮아’ 하는 과정을 거치면서 집단의 힘으로 치유의 과정을 거치게 되며 평소 하고 싶었던 억울했던 마음들을 함께하여 모듬원들끼리 실제 통찰의 효과를 보이기도 했다.

수료날 참여자 분들은 내년에도 꼭 이런 과정은 개설해 달라하며 또 참여하겠다고 하시니 참여자 모집의 어려움은 많았지만 내년에도 연속으로 진행하러 준비 중이다.

취업에 직접적인 도움이 크게 되지 않다 하더라도 참여자들의 아픈 상처들을 조금이라도 덜고 자신의 소중함을 들여다보는 이런 과정을 진행하는것이 보람으로 다가왔다.

2019 나눔의 숲 체험



▶ 추진배경

- 외부공모사업 신청 및 선정으로 인한 사업추진
- 복권위원회 복권기금(녹색자금) 및 한국타이어나눔재단에서 운영비 지원

| 구분 | 지원기관 | 사업명 | 지원사항 | 비고 |
|----|------------|----------|--|----|
| 1 | 한국산림복지진흥원 | 나눔의 숲 캠프 | 프로그램비, 식비, 숙박비, 여행자보험 등 | 선정 |
| 2 | 한국타이어 나눔재단 | 퇴움버스 | 45인승버스(1박2일), 톨게이트비, 주차료, 유류비, 기사 및 기사숙식 등 | 선정 |

▶ 나눔의 숲 캠프 개요

- 일 시 : 2019년 9월 2일(월) ~ 3일(화), 2일간
- 장 소 : 국립장성숲체원 (전라남도 장성군 북이면 방장로 353)
- 참여인원 : 24명(인솔 3명, 참여자 21명)
- 참여대상 : 시설 입소인 및 쪽방주민, 매입임대주택 입주자 등
- 주요내용
 - 산림치유프로그램을 통한 건강증진 및 정서적 안정을 통한 삶의 질 향상 기여
 - 프로그램을 통한 우울감과 스트레스 등을 해소하여 재충전할 수 있는 기회 제공 및 자존감 향상으로 취업 도모

참여자 소감

한O호 구직 스트레스로 인한 과민성대장증후군으로 일상생활에 어려움을 느끼고 있었는데 숲체험 프로그램을 통해 정서적 안정 효과로 원활한 대사활동이 이뤄지는 효과를 경험하여 차후 진행될 취업연계프로그램에 이전보다 더 적극적으로 참여할 수 있을 것 같습니다.

이O삼 오십견으로 인해 물류분야 등 취업을 해도 지속적으로 유지하기 어려웠는데 숲체험 희망워크숍 참석기간 중 병원치료를 해도 불편함이 있던 통증이 없어지는 경험을 하게됨. 향후 주기적인 숲체험 프로그램을 진행하였으면 하는 바람과 45인승 버스를 한국타이어나눔재단에서 지원해 희망워크숍을 진행할 수 있었다는 설명을 듣고 감사한 마음을 글로나마 남깁니다.

신O근 브릿지종합지원센터의 생활기간 중 외부로 나가는 프로그램에 45인승 버스가 지원되는 경우가 처음이었으며, 덕분에 편하게 다녀올 수 있어서 좋았고 버스를 지원한 한국타이어나눔재단에 대해 감사드립니다. 또한, 숲체험 프로그램을 통해 나만 더 어려운 상황을 겪는 것이 아니고 공통적으로 어렵다는 것을 알게 되었습니다. 또한, 프로그램 중간중간 휴식시간에 대화를 하며, 취업에 필요한 노하우를 서로 공유하면서 차후 있을 구직활동에 좋은 정보를 바탕으로 도전하면, 저에게도 좋은 결과가 있으리란 믿음이 생겼습니다.

저소득층 주거환경개선을 위한 생활수리사업단 양성 프로젝트 행복한 개심가(改心家)



▶ 사업 계획 배경

- 기존 임대주택 입주자들은 주거환경과 임대료 관리비등 주거비용 측면에서는 만족도가 높으나, 주택의 노후도와 하자발생에 대해서는 불만족하고 있다. 주택관리담당자가 임대주택 방문하는 경우도 적고 긴급하자 보수 외에는 관리행위가 제대로 이뤄지고 있지 않아 주거환경개선에 대한 민원이 잦다.
- 입주자들의 여러 유형에 있어 건장한 남성의 경우 잔수리에 대한 부담이 적으나 노인이나 아동 등 집에 전구가 고장이 나도 스스로 고칠 수 없는 대상자들은 서비스를 요청하고 한참을 기다리거나, 혹은 서비스의 대상이 아니라서 고치는 것을 포기하는 경우가 발생한다.

▶ 참여 대상 및 인원

| | |
|--------|---|
| 핵심 참여자 | 총 24명(서대문구 저소득층 및 취약계층, 서대문구 시설 이용인 포함) - 생활수리사업단 18명(서대문구 저소득층 및 취약계층, 서대문구 시설 이용인 포함) - 집수리대상가구 6가구(서대문구 저소득층 및 취약계층) |
| 주변 참여자 | 11명(주거환경분과 9명, 강사 2명) |

▶ 사업 수행으로 인한 기대 효과

- (1) 저소득층이 직접 사업의 주체로 참여하여 스스로 할 수 있다는 자신감을 함양하고 추후 주거지원사업단을 조직하여 일자리 창출에 도움이 되고자 함.
- (2) 스스로 집수리를 할 수 없는 대상(노인, 아동 등)에게 집수리서비스를 제공하여 주거환경을 개선하여 대상의 삶의 질을 향상

▶ 사업 결과의 활용 계획

- (1) 사업 시행 후 집수리 시행자와 대상자의 만남을 통해 빠른 서비스를 제공하여 주거환경에 도움이 되고자 하며, 집수리 교육을 받은 시행자가 대상자에게 집수리에 대한 교육을 실시하여 스스로 고칠 수 있는 능력을 배양
- (2) 집수리에 대한 자조모임을 결성하여 이웃집의 문제를 해결해 줄 수 있는 능력을 배양하면 집수리의 민원 건수 감소 및 임대주택 입주자들의 삶의 만족도 향상에 기여

자활 프로그램



커피바리스타 / 심리치유프로그램

(보건복지부50%, 서울시50% 지원사업)



▶ 바리스타2급 과정 개요

- 목 표 : 근로능력과 자활의지가 있는 청년·신규 노숙인을 대상으로 직업 선호도가 높은 바리스타 자격과정을 운영하여 취업과 사회복귀를 촉진 시키고자 함
- 교육기간 : 10.22(화)~11.15(금) 24시간(1일 3시간씩 주2회)
- 참여인원 : 7명 신청, 7명 수료
- 참여대상 : 시설입소인, 쪽방주민, 매입임대주택 입주자 중 청년, 신규노숙인으로 취업 가능한 분
- 사업효과 : 직무관련 자격보유로 인한 구직활동증가와 관련 직종 고급과정의 연속 교육 희망 및 관심도 증가



▶ 심리치유프로그램

- 목 표 : 근로능력과 자활의지가 있는 노숙인을 대상으로 직업재활을 위한 사전 과정으로 진행되는 집단 프로그램으로 서로의 Real Want 탐색과 지각된 세계의 차이를 수용할 줄 알며, 타인과의 상호작용 전반을 대상으로 대인관계 능력을 향상시킴
- 교육기간 : 10월 28일(월) ~ 12월 2일(월), (총64시간, 11회기 진행)
- 참여인원 : 12명 참석 10명 수료(83.3%)
- 참여대상 : 시설 입소인, 쪽방주민(매입임대주택 입주자) 등
- 사업효과 : 치료목표인 긍정적 자아개념 향상, 사회기술 촉진, 현재 상황을 벗어 나고자 하려는 동기 획득과 하고 싶은 이야기를 충분한 시간을 갖고 교류해 서로간의 상처, 입장의 이해를 통해 관계망 형성에 자신감 불고 해결되지 않는 어려운 정신적 문제를 해소하는 장이 되었음



브릿지종합지원센터 역량강화교육(사례관리교육)



브릿지 종합지원센터에서는 사례관리 실무에 대한 질적 수준 향상과 체계적인 관리를 통하여 시설 이용자의 서비스 만족도 향상을 위하여 사례관리 실무자 교육을 실시하였습니다.

일 시 : 2019. 10. 2.(수), 10. 16(수), 10. 23(수), 10. 30(수) 15:00~17:00
교육진행 :



1회차

- 1회차 : 10월 2일(수) 15:00~17:00 (2H)

[총론]

소개 : 사례관리의 정의

가. 치료와 사례관리의 차이

나. 사례관리자의 역할



2회차

- 2회차 : 10월 16일(수) 15:00~17:00 (2H)

[과정론 1]

사례관리의 8가지 원칙 / 사례관리의 기능 / 사례관리의 모델



3회차

- 3회차 : 10월 23일(수) 15:00~17:00 (2H)

[과정론 2]

사례관리의 단계 / 치료계획



4회차

- 4회차 : 10월 30일(수) 15:00~17:00 (2H)

[과정론 3]

자문 / 지속돌봄체계 이해

이번 교육을 통하여 전 직원의 전문성을 강화하고 시설 이용자의 특성에 맞는 개입전략 및 접근방법을 습득할 수 있었습니다. 또한 다양한 사례를 공유하여 접근법 및 사례관리 해법에 대한 이해도를 높이고 이용자의 서비스 만족도 향상을 위한 다양한 방법에 대하여 논의하는 기회가 되었습니다.

2019년 1월~12월 브릿지 종합지원센터 실적 보고

1) 브릿지종합지원센터

| 부서 | 세부사항 | 19년 총계 | 연간목표 | 달성률 | | |
|----------------------------|--------------|-----------------------|----------------|----------------|--------------|--------|
| 생활 지원과 | 무료급식 | 아침 | 73,605 | 73,400 | 100.3% | |
| | | 점심 | 11,815 | 12,490 | 94.6% | |
| | | 저녁 | 1,200 | 1,200 | 100.0% | |
| | | 계 | 86,620 | 87,090 | 99.5% | |
| | 편의 서비스 | 응급접자리제공 | 15,941 | 17,662 | 90.3% | |
| | | 위생 도구 지급 | 면도기 | 21,521 | 23,795 | 90.4% |
| | | | 칫솔 | 21,629 | 23,795 | 90.9% |
| | | | 수건 | 23,493 | 23,795 | 98.7% |
| | | 세탁 | 인원 | 5,066 | 4,787 | 105.8% |
| | | | 건수 | 15,200 | 13,322 | 114.1% |
| | | 목욕 | 23,728 | 24,291 | 97.7% | |
| | | 사물함 대여 | 인원 | 566 | 657 | 86.1% |
| | | | 건수 | 39,210 | 39,420 | 99.5% |
| | | 계 | 166,354 | 171,524 | 97.0% | |
| | 의료 서비스 | 의료처치 | 1,016 | 992 | 102.4% | |
| | | 의약품지급 | 6,274 | 4,960 | 126.5% | |
| | | 병원연계 / 응급이송 | 1,193 | 992 | 120.3% | |
| | | 건강검진(결핵) | 466 | 496 | 94.0% | |
| | | 노숙인 의료급여 | 14 | 12 | 116.7% | |
| | | 의료상담 | 1,096 | 992 | 110.5% | |
| 건강교육 | | 183 | 150 | 122.0% | | |
| 금연교육 | | 60 | 60 | 100.0% | | |
| 무 료 진 료 | | 서울아산병원 | 155 | 200 | 77.5% | |
| | | 교려대학교병원 | 260 | 210 | 123.8% | |
| | | 대사중추군(서대문) | 61 | 60 | 101.7% | |
| | | 보철/틀니지원사업 | 18 | 16 | 112.5% | |
| | | 기타 무료진료 (구세군의료진교회) | 56 | 70 | 80.0% | |
| 계 | | 10,852 | 9,210 | 117.8% | | |
| 주 간 프 로 그 램 | 영화상영 | 1,197 | 1,175 | 101.9% | | |
| | 체육활동 | 266 | 297 | 89.6% | | |
| | 공동체프로그램 | 765 | 735 | 104.1% | | |
| | 이·미용서비스 | 792 | 588 | 134.7% | | |
| 계 | 3,020 | 2,795 | 108.1% | | | |
| 특별지원사업 | 854 | 1,102 | 77.5% | | | |

| 부서 | 세부사항 | 19년 총계 | 연간목표 | 달성률 | |
|----------------|--------------|---------------|--------------|-------------------|---------|
| 상담 | 주간 | 입소상담 | 122 | 5,390건 | 92.1% |
| | | 생활상담 | 947 | | |
| | | 주거상담 | 544 | | |
| | | 취업상담 | 707 | | |
| | | 의료상담 | 1,096 | | |
| | | 정신상담 | 727 | | |
| | 계 | 4,965 | | | |
| | 야간 | 울지로 입구 | 738 | 2,920건 | 100.2% |
| | | 시청 | 795 | | |
| | | 광화문 | 606 | | |
| 종각 | | 526 | | | |
| 기타 | 261 | | | | |
| 계 | 2,926 | | | | |
| 합계 | 7,891 | 8,310건 | 94.9% | | |
| 입소 | 시설 입소(센터) 외부 | 88 | | | |
| | 외부 인수(외부) 센터 | 37 | | | |
| 기획 상담과 | 임시 주거 | 주거지원 | 314 | 총 지원인원 150명 목표 | |
| | | 물품지원 | 63 | | |
| | | 사례관리 | 366 | | |
| | | 기타 | - | | |
| 계 | 627 | | | | |
| 정신 건강 상담 | 상담 | 정신 | 486 | 620건 | 117.2% |
| | | 알코올 | 234 | | |
| | | 일반 | 7 | | |
| | 계 | 727 | | | |
| | 조치 | 입원 | 31 | 137 | |
| | | 주거지원 | 29 | | |
| | | 의뢰 | 13 | | |
| | | 물품지원 | 61 | | |
| | 기타 | 3 | | | |
| | 계 | 137 | | | |
| 사례 관리 | 주거지방문 | 110 | 537 | | |
| | 병원방문 | 24 | | | |
| | 외래진료 | 333 | | | |
| | 기타 | 70 | | | |
| 계 | 537 | | | | |
| 행정 지원과 | 후원 홍보 | 후원금 | 69,227,999 | 57,000,000 | 121.45% |
| | | 후원물품(건) | 61 | 50 | 122% |
| | | 소식지발간 | 2 | 1 | 200% |
| | | 사진촬영 | 142 | 100 | 142% |
| | 자원봉사자 | 205 | 100 | 205% | |
| 교육 사업 | 사회복지사 보수교육 | 12 | 해당인원 | - | |
| | 인권교육 | 12 | | | |

2) 일자리사업

(서울노숙인일자리지원센터, 새희망고용지원센터)

| 부서 | 세부사항 | 19년 총계 | 연간목표 | 달성률 |
|----------------------|--------------|------------|------------|----------------|
| 서울노숙인 일자리지원 센터 | 민간일자리 발굴(DB) | 115 | 100 | 111% |
| | 일자리박람회 | 1 | 1 | 100% |
| | 민간일자리 전환 교육 | 5 | 6 | 83% |
| | 사례관리 | 533 | 268 | 222% |
| | 일자리현황조사 | 12 | 12 | 100% |
| | 저축현황조사 | 12 | 12 | 100% |
| | 고용안정지원 | 50 | 100 | 50% |
| | 신용회복연계(법률) | 34 | 10 | 340% |
| | 실무자네트워크 | 2 | 3 | 67% |
| | 취업훈련프로그램 | 3 | 3 | 100% |
| | 조사·연구 | 1 | 1 | 100% |
| 자격증취득지원(명) | 199 | 124 | 160% | |
| 계 | | 967 | 640 | 127.75% |

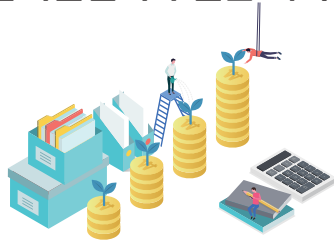
| 부서 | 세부사항 | 19년 총계 | 연간목표 | 달성률 | |
|---------------|---------------|--------|--------------|--------------|---------------|
| 새희망고용 지원센터 | 취업 | 135 | 210 | 64.3% | |
| | 구직자 상담 | 414 | 357 | 116% | |
| | 구인업체 상담 | 168 | 103 | 163% | |
| | 구인인원수 | 416 | 442 | 94.1% | |
| | 업체방문 및 동행면접 | 11 | 12 | 91.6% | |
| | 취업알선 | 519 | 250 | 207.6% | |
| | 교육 프로그램 | 10 | 10 | 100% | |
| | 이력서 작성 및 면접코칭 | 209 | 200 | 104.5% | |
| | 주민등록 복원 | 23 | 40 | 57.5% | |
| | 이용자증명서 발급 | 61 | 40 | 152.5% | |
| | 사후관리 | 267 | 150 | 178% | |
| | 계 | | 2,233 | 1,880 | 118.7% |

3) 희망원룸

| 부서 | 세부사항 | 19년총계 | 연간목표 | 달성률 |
|----------|---------|-----------|------|------|
| 희망 원룸 | 신용상담 | 27 | 32 | 84% |
| | 자료수집 | 4 | 5 | 80% |
| | 행정지원 | 4 | 3 | 133% |
| | 교육 | 1 | 1 | 100% |
| | 신용회복 | 2 | 3 | 67% |
| | 취업상담 | 86 | 54 | 159% |
| | 취업알선 | 11 | 12 | 92% |
| | 직업교육 | 2 | 1 | 200% |
| | 취업지원간담회 | 1 | 1 | 100% |
| | 장기주거상담 | 28 | 25 | 112% |
| | 주거육구조사 | 23 | 25 | 92% |
| | 주거정보교육 | 2 | 2 | 100% |
| | 임대주택연계 | 9 | 5 | 180% |
| | 살날행사 | 26 | 25 | 104% |
| | 추석행사 | 27 | 25 | 108% |
| | 생일행사 | 23 | 25 | 92% |
| | 성탄절행사 | 0 | 25 | 0% |
| | 스위치프로그램 | 2 | 2 | 100% |
| | 등산대회 | 1 | 2 | 50% |
| | 입주인간담회 | 11 | 12 | 92% |
| 점자리제공 | 8,179 | 9,125 | 90% | |
| 식사제공 | 24,537 | 27,375 | 90% | |
| 세탁이용 | 8,179 | 9,125 | 90% | |
| 목욕이용 | 8,179 | 9,125 | 90% | |
| 건강검진서비스 | 11 | 25 | 44% | |
| 정신건강검사 | 25 | 25 | 100% | |
| 입퇴실상담 | 25 | 25 | 100% | |
| 소방훈련 | 1 | 2 | 50% | |
| 생활상담 | 407 | 359 | 136% | |
| 간식지원 | 1,545 | 1,300 | 119% | |
| 후원금모금 | 110,000 | 1,200,000 | 9% | |



2019년 브릿지종합지원센터 후원금 내역 · 세입세출 결산서



후원금 수입·지출 내역 ('19. 01~12)

(단위 : 원)

| 수입 | | 지출 | |
|-------------------|-------------------------|-----------------------|------------|
| 전년도 이월금 | 24,226,608 (예금이자 포함) | 광학건설 후원 토요 무료급식 진행 | 21,594,932 |
| 01월~12월 지정 후원금 | 21,600,000 | 프로그램 진행 사업비 | 2,845,520 |
| 01월~12월 비지정 후원금 | 16,602,000 | 시설 운영비 및 수용기관경비 | 13,305,770 |
| 사회복지 공동모금회 사업비 | 12,516,000 | 사회복지 공동모금회 사업비 | 12,752,550 |
| 코레일청소사업단 사업비 | 23,159,999 | 사회복지 공동모금회 사업비 잔액 반환금 | 17,731 |
| 19년 이자수입 | 18,944 | 코레일청소사업단 사업비 | 35,440,790 |
| 소계 | 98,123,551 | 차년도 이월금 | 12,166,258 |
| | | 소계 | 98,123,551 |

세입·세출 결산내역 ('19. 01~12)

(단위 : 원)

| 관항목 | 세입 | 관항목 | 세출 |
|---------|---------------|---------|---------------|
| 보조금 | 2,731,628,834 | 사무비 | 718,771,733 |
| 후원금 | 73,877,999 | 사업비 | 2,004,177,863 |
| 법인전입금 | 23,220,483 | 잡지출 | 2,617,849 |
| 전년도 이월금 | 65,231,220 | 반환금 | 10,088,203 |
| 잡수입 | 325,048 | 차년도 이월금 | 158,627,936 |
| 수입합계 | 2,894,283,584 | 지출합계 | 2,894,283,584 |

따뜻한 손길에 감사드립니다



후원 및 자원봉사 ('19. 01~12)

| 구분 | | 후원자(처)명 |
|------|----|---|
| 후원금 | 개인 | - 정기 후원자 : 김기태, 신민철, 윤태중, 황성룡 - 일시 후원자 : 강신오, 고건호, 김경석, 김숙원, 김유석, 신원기, 심선용, 안제기, 이경수, 이인성, 이호영, 이창환, 박삼규, 장남일, 주동규, 최영무, 최은영 |
| | 단체 | - 정기 후원자 : 광혁건설주식회사, 명보아이엔씨, 미래상엔지니어링 - 일시 후원자 : 서대문구약사회, 서울노숙인시설협회, 진선미가구, 팬디자인 |
| 물품후원 | | 구세군 대한본영, 구세군사관학교, 무명(개인후원자), 민주화운동기념사업회, 범일성당, 서울노숙인시설협회, 서울후생원, 은평의마을 |
| 자원봉사 | | - 응급서비스 자원봉사(급식봉사 외) : 신우상, 오다연, 이혜교, 윤은서, 윤은수, 한경룡, 광혁건설 - 모금활동 자원봉사 : 김문원, 김영길, 김용수, 문성규, 박철희, 박한영, 박해란, 백광현, 신대철, 신동수, 오다연, 유기만, 이인성, 전정택, 조정룡, 조 철, 주두봉, 최명수, 최민승, 한정민, 황교호, 황용수 - 이미용 자원봉사 : 세아떼 미용학원 (김민선, 박경민, 소백산, 윤득경, 이나리, 정희석, 차천수, 홍승기, JIN YI) - 의료자원봉사 : 강민지, 김명화, 김보영, 김선호, 김윤지, 김정환, 김창희, 류민재, 박귀자, 박미숙, 박성수, 박은희, 신영숙, 염창명, 이대성, 이선용, 이영미, 이정우, 정유진, 차윤희, 채희인, 홍새벽, 황경임, 고려대학교 불자회, 대한간호협회, 서대문보건소, 아산병원 - 아웃리치(야간상담) 자원봉사 : 강신오, 고건호, 김경석, 김미숙, 김유석, 문현지, 박삼규, 신원기, 심선용, 안제기, 이경수, 이인성, 이창환, 주동규, 최은영, 태승원 - 취업취약계층 일자리박람회 : 김민규, 김민정, 박제민, 엄정아, 이금월, 이지원, 이희제, 전예지, 함지수, 황다원 |

소통과 관심으로 사랑을 전하세요.

단 돈 천원에 따뜻한 한 끼가 해결되는 이들이 있습니다.
차가운 바닥에서 일으켜 줄 누군가의 손길을 기다리는
우리 이웃에게 마음과 정성이 담긴 응원을 부탁드립니다.

소외된 어려운 이웃을 위하여 따뜻한 마음을 나누고 싶으신 분은
다음과 같이 후원하실 수 있습니다.

사랑을 나눴어요



* KB 국민은행 011201-04-188390 | 예금주 : 구세군브릿지종합지원센터

후원하신 후원금은 법인세법 제24조와 소득세법 제34조에 의하여
연말정산시 소득공제 혜택을 받을 수 있습니다.